

AVERMES

LE MAGAZINE AVERMOIS
SEPTEMBRE 2017

ensemble

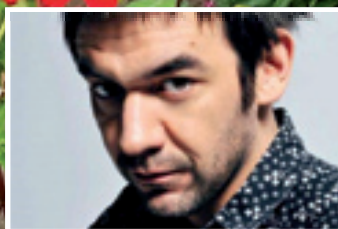
Cadre de vie

JEUNESSE



Des actions pour les petits
et les grands >6

CULTURE



Nouvelle saison culturelle >9

ENVIRONNEMENT



Patrimoine végétal >11

Blue line présente

Le Siffleur



Un spectacle
écrit et interprété
par **Fred Radix**

"Un récital désinvolte
et drôle, interprété par
un virtuose de la glotte"

TELERAMA 

"Une virtuosité non
exempte d'autodérision"

Le Canard Enchaîné

"C'est drôle, frais et léger,
pertinent et impertinent,
un artiste Philharmonique!"

RTL

Isléa



Spectacle singulier, musical, poétique et humoristique

Le Siffleur

Jeudi 30 novembre - 20h30

Spectacle assis

Tarifs : TP - 20 € / TR - 17 € / TE - 10 € / TA - de 12 € à 14 €

Renseignements Isléa Saison Culturelle : 04.70.34.23.65

numéros licences spectacles : 1-140379/2-140380/3-140381

Édito



Septembre est synonyme de rentrée pour beaucoup d'entre nous, après une pause estivale propice à la détente mais aussi à la préparation des dossiers et à la réalisation des travaux dans les écoles pour accueillir dans les meilleures conditions nos petits AVERMOIS. C'est chose faite et la progression de nos effectifs démontre la vitalité de notre commune.

Dynamisme attesté par les nombreux projets et le nombre de manifestations qui vont ponctuer les derniers mois de l'année.

Les premières constructions vont enfin commencer en centre bourg ; le projet de création d'une maison de santé sur lequel travaillent les professionnels de santé depuis plusieurs années est en cours de finalisation ; le projet d'hébergement senior composé de 22 lits sur le site de la « maison des sœurs » est en cours d'élaboration : c'est une page qui se tourne, mais nous avons la volonté de maintenir sur ce lieu sa vocation initiale d'accueil et de solidarité. De même, le projet d'aménagement du terrain devant l'église se poursuit et l'accès à l'escalier central permettra désormais la création d'une nouvelle liaison piétonne. Enfin, le projet d'une maison citoyenne en lieu et place du Presbytère se construira avec vos suggestions. Ce lieu doit être celui de tous les AVERMOIS, chacun doit y trouver sa place !

Le temps où les projets étaient décidés par quelques-uns sur un coin de bureau, est révolu. Aujourd'hui chacun doit pouvoir être écouté et participé à l'élaboration des projets.

C'est avec cette volonté que nous organisons les réunions de quartier, que nous avons créé le Conseil Consultatif et que nous organisons des réunions publiques comme celles relatives à la révision du Plan local d'Urbanisme. Nous avons besoin de vous pour qu'ensemble nous construisions notre avenir.

La rentrée est marquée par de nombreuses manifestations : ouverture de la saison culturelle à ISLEA, journée des associations, reprise des activités au sein des Ateliers et Clubs, nouvelles expositions proposées à la Passerelle...

La diversité de la vie associative permet à chacun de trouver son épanouissement et son intégration grâce aux rapports directs et conviviaux qui la caractérise. Elle mérite toute notre attention et tous nos encouragements. Quel réconfort de voir les jeunes de la Junior Association consacrer de leur temps pour venir en aide à leurs aïeux. Je tiens tout particulièrement à les féliciter pour avoir renouveler cette initiative intergénérationnelle et envisager son développement.

Bonne lecture de ce magazine et tenez-vous régulièrement informés de l'actualité de votre ville grâce au site internet et aux panneaux d'affichage.

Bonne rentrée à tous

Alain DENIZOT
Maire d'Avermes
Conseiller départemental

Sommaire

Edito	>3
Jeunesse	>4-6
Vie sociale et citoyenne	>7-8
Culture	>9-10
Environnement	>11-12
Economie	>12
Sports	>13
Brèves	>14
Tribune des groupes	>15

Mairie d'Avermes

04 70 46 55 03

www.ville-avermes.fr

Directeur de la Publication :

Jean-Michel Zammite

Maquette : RG Publicité

Impression :

Imprimerie Granjean

Dépôt légal : Septembre 2017

Photos : Mairie d'Avermes

Carine Pandreau, adjoite aux affaires scolaires et à la jeunesse

Avec plus de 380 enfants scolarisés sur Avermes, chaque rentrée scolaire est un évènement pour la municipalité, quels sont les nouveaux enjeux pour la commune ?

Nous avons eu des déclarations gouvernementales sur les rythmes scolaires et nous n'envisageons pas de modification des horaires ni du fonctionnement des temps d'activités périscolaire. Avant une quelconque modification nous organiserons la concertation et les rendez-vous entre parents, enseignants et professionnels de la petite enfance.

Il ne faut pas oublier que les principaux enjeux sont de favoriser l'apprentissage scolaire de l'enfant, prendre en compte son rythme biologique et de vie, la possibilité d'offrir un accès à la culture, aux sports pour tous, répondre aux contraintes des parents dans le respect de nos possibilités budgétaires. Nous devons organiser les différents temps de l'enfant de manière cohérente et complémentaire.

Des nouveautés pour les plus petits ?

Oui, nous prenons en compte leurs rythmes spécifiques. Les petites sections de maternelle et toute petite section déjeuneront au restaurant scolaire plus tôt, dès 11h45, ils seront accompagnés par leur ATSEM, relayée sur place par les animateurs de l'ALJA. Ils regagneront leur école où ils retrouveront l'ATSEM et seront couchés plus tôt à la sieste (12h45) ceci afin de leur permettre une pause repas plus calme et un respect de leur rythme.

Et pour les plus grands ?

Avermes innove dans l'esprit solidaire et associatif qui fait notre ADN. A compter de la rentrée, chaque jeune âgés d'au moins 16 ans désirant passer son BAFA, pourra être financé intégralement à condition d'effectuer 20 heures de bénévolat dans l'année au service des personnes désirant une aide informatique à domicile ou par une permanence au sein de la salle des jeunes. Cette action se fait en partenariat avec le CCAS. Les jeunes intéressés doivent se faire connaître auprès du CCAS.



Nos jeunes sont solidaires ils sont aussi festifs, pour les 10 ans de la junior en fin d'année, nous organisons à la salle des fêtes, une « fiesta halloween » le 31 octobre après-midi pour les plus jeunes (dansant et déguisés) suivi d'une soirée pour les ados et anciens de la salle.

Le Char « Obélix & Astérix » avait marqué le carnaval 2017, avez-vous des nouvelles ambitions pour 2018 ?

Nous allons reconduire cet hiver la confection de fleurs au sein de la salle des jeunes avec l'aide des seniors pour le char du carnaval, la date et thème seront définis à l'automne.

Nos gaulois ont marqué les esprits, ils continueront prochainement, mais comment ? cela sera une surprise. Rendez-vous cet automne !

Quels sont les évènements qui vous ont marqués ces 3 dernières années ?

J'ai cité beaucoup d'actions que nous avons initiées ou mises en œuvre. Une action qui me tient à cœur ? La mise en œuvre du développement durable. Nous avons engagé en 2015 le compostage des déchets de restauration à la cantine. Les enseignants, les animateurs de l'ALJA, avec notre soutien, ont poursuivis cette démarche. Vous pouvez admirer les réalisations des enfants aux écoles F. REVERET et J. MOULIN : Hôtels à insectes, potagers, récupérateurs d'eau. Cette initiative a été récompensée par l'obtention du label E3D par l'école primaire REVERET. Nous souhaitons poursuivre ces démarches de développement durable en favorisant les liens intergénérationnels.

Des souhaits pour 2018 ?

Je souhaite que nous poursuivions toutes nos actions en faveur de l'engagement des jeunes. Nous allons continuer nos actions en faveur du lien intergénérationnel et des associations. Notre engagement auprès des associations permet d'offrir à nos enfants un choix de pratique sportive, culturelle et artistique aux enfants d'Avermes grâce au soutien de la municipalité.

Label E3D pour l'école primaire

L'école primaire François Reveret est considérée comme école en démarche de développement durable. Elle s'est engagée dans un projet de développement durable fondé sur la mise en œuvre d'un projet établissant une continuité entre les enseignements, la vie scolaire, la gestion et la maintenance de la structure scolaire tout en s'ouvrant sur l'extérieur par le partenariat. L'école, les enseignants, les enfants ont été récompensés par un label décerné par l'éducation nationale.

Dans les deux groupes scolaires les projets et réalisations en faveur du développement durable sont nombreux.



Hôtel à insectes



Jardinières

Composteurs



Jardin à l'école Jean Moulin



Deux nouveaux venus à la « souris verte »

Deux personnages prennent part à la vie de la « Souris Verte » : Charly le loup est arrivé au multi accueil et Lola la souris au RAM. Charly et Lola partagent la vie des enfants au quotidien et participent à toutes les sorties. Chaque week-end, un enfant du multi accueil emmène Charly chez lui et un enfant du RAM emmène Lola. Des photos alimentent chaque semaine les classeurs de nos deux mascottes. Les aventures de Charly et Lola ont eu un tel succès qu'elles se poursuivront à la rentrée 2017. Merci à Véro (auxiliaire de puériculture) et à la maman de Céline (assistante maternelle) pour la confection de ces 2 peluches qui font le bonheur des enfants.



Nouveauté à la souris verte : le portail famille

Depuis le mois de juin 2017, les parents peuvent utiliser le portail famille de la crèche. Les familles peuvent y accéder soit depuis le site de la mairie : www.avermes.fr, soit à l'adresse suivante : <https://sourisverte-avermes.portail-familles.net>. Ce portail famille permet de moderniser et faciliter les démarches administratives auprès du multi accueil « la souris verte ». En créant un compte, les familles pourront désormais faire une préinscription, consulter et/ou modifier leurs données personnelles, et effectuer leurs règlements en ligne.



Cadeaux aux futurs collégiens

La municipalité a remis les cadeaux de fin d'année aux élèves de CM2 qui partent au collège à la rentrée prochaine, en présence notamment d'Alain Denizot, maire, et de Carine Pandreau adjointe aux affaires scolaires. Les enfants ont été équipés de calculatrices « collège » et de clés USB afin de les aider dans la poursuite de leur scolarité.

Action intergénérationnelle

Le service jeunesse et le Centre Communal d'Action Sociale (CCAS) ont travaillé ensemble pour renouveler les chantiers jeunes destinés à apporter une aide aux personnes âgées de la commune qui le sollicitent. Ainsi au mois de juillet, les jeunes de la Junior Association « Squat jeune » ont réalisé une quinzaine d'intervention telles que : désherbage, vide grenier, travaux de peintures, aide informatique, etc. L'opération a été un succès et contribue à resserrer les liens entre les générations.



Emplois saisonniers

La municipalité a employé 5 jeunes cet été. Ils ont été affectés au service espace vert et à l'entretien des bâtiments.

Enquête aînés

750 aînés avermoises ont été sollicités par le CCAS de la commune pour participer à une enquête menée par une classe de première SAPAT (Services aux personnes et aux territoires) du lycée agricole de Neuvy. Les personnes âgées de 65 ans et plus ont répondu à un questionnaire anonyme sur leur cadre de vie, moyens de transport, habitations et leurs souhaits pour l'avenir. L'analyse des questionnaires par les lycéens donnera lieu à une restitution en mairie nous permettant d'évaluer les besoins des aînés.



Repas des aînés

Le traditionnel repas des aînés se déroulera le 18 novembre 2017 à Isléa. Les avermoises de plus de 65 ans sont invités à s'inscrire auprès du CCAS du lundi 30 octobre au vendredi 10 novembre 2017.

CCAS : 04.70.46.86.48



Appel à la population. Projet de création d'un lieu associatif

La commune d'Avermes a acquis en 2016 l'ancien Presbytère situé en centre bourg. Elle souhaite mener une réflexion partagée avec les associations et les habitants en vue de la création d'un lieu de rencontre et d'échange qui favorise la citoyenneté et accompagne les initiatives tout en dynamisant le tissu associatif. Un appel à la population est lancé pour permettre à toute personne intéressée par ce projet de participer à son élaboration puis à l'animation de ce lieu qui doit être un équipement social et culturel de proximité doté d'un fonctionnement citoyen.

Pour vous faire connaître ou obtenir plus de renseignements, merci de prendre contact avec le service vie associative au 04.70.46.86.43

Prévention forte chaleur

Le Plan Canicule a pour objectifs d'anticiper l'arrivée d'une canicule et de définir les actions à mettre en œuvre aux niveaux local et national pour prévenir et limiter les effets sanitaires de celle-ci. Il cible les personnes les plus fragiles, soit en raison de leur âge, soit en raison d'un handicap. Ce dispositif national est organisé autour de 4 niveaux d'alerte coordonnés avec les niveaux de vigilance météorologique. Les mairies jouent un rôle essentiel dans le cadre du «Plan Canicule», notamment par la mise en place d'un registre communal recensant les personnes vulnérables. A Avermes les agents du CCAS tiennent ce registre à jour et mettent en place des actions de prévention lorsque l'«Alerte canicule» est déclenchée dans le département. Cet été, cela s'est traduit par des distributions de brumisateurs et des appels téléphoniques aux personnes inscrites afin de rappeler à tous les bons gestes pour se préserver.

Le Marché des Producteurs de Pays



Pour la 4e année consécutive, le Marché des Producteurs de Pays est désormais ancré dans les traditionnels rendez-vous annuels.

Un succès toujours grandissant avec plus de 400 repas servis dans le parc ombragé de la Mairie de 18h à minuit où l'on vient en promeneur et, après avoir goûté, on finit par s'installer autour des tables pour prendre le temps de déguster entre amis ou en famille les bons produits du terroir.

Une rencontre du producteur au consommateur tout simplement en toute convivialité.

Rendez-vous pour le prochain marché des Saveurs d'Automne le samedi 14 octobre 2017 de 9h à 13h parc de la Mairie

La Fabrique du Père Noël

La municipalité reconduit cette manifestation dédiée aux enfants avec une après-midi ateliers qui sera suivie d'un spectacle et clôturée par l'illumination du parc de la Mairie.

Une communication dès le début du mois de novembre par le biais des écoles permettra aux enfants de s'inscrire aux ateliers et au spectacle.

La Fabrique du Père Noël aura lieu le samedi 9 décembre de 14h à 19h à ISLEA



Evènements passés au mois de mai



Fête patronale, organisation Avermes animation



Barbecue à Pré-Bercy, organisation CNL et mairie

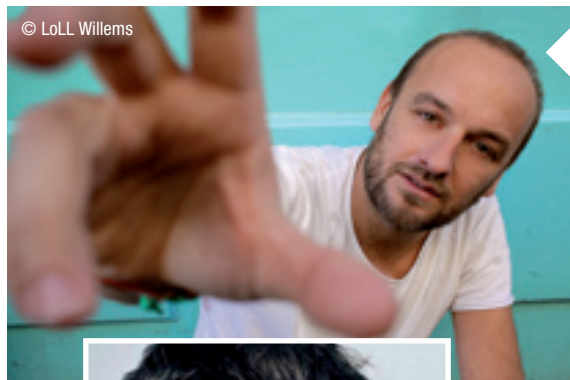
Saison culturelle 2017-2018 : demandez l'programme !

De purs moments de musique et de détente se profilent, avec des artistes confirmés et en émergence, qui vous feront voyager, danser, chanter et rire.

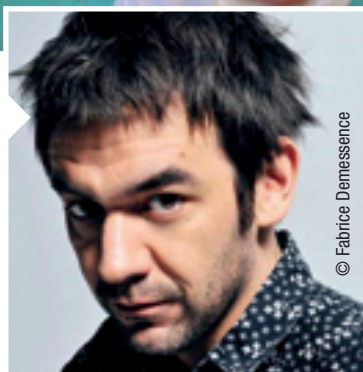
Ours alias **Charles Souchon** chaloupera Isléa avec ses chansons pop (le 5 octobre), **Le siffleur**, nous offrira un récital drôle et désinvolte (le 30 novembre), **Thomas VDB**, absurde et hilarant, nous décomplexera avec son nouveau one man show Bonchienchien (le 2 février), **Marta Ren & the Groovelvets** (le 15 mars) nous fera groover et enfin, **Tiwayo** nous envoutera avec sa voix soul (le 29 mars).



Marta Ren & the Groovelvets



Ours



Thomas VDB

© Fabrice Demessence

Mais, ce n'est pas tout ! 4 soirées en formule « Isléa Le club » (café-concert), viendront agrémenter ce programme avec **Ko Ko Mo** (Rock, le 14 septembre), **Alex Massmedia** (Blues, le 23 novembre), **Gunwood** (Folk, le 25 janvier) ou encore **Fiona Walden** (Pop western, le 5 avril).

Cette programmation ne serait pas complète sans trois évènements organisés en partenariat avec l'A.V.C.A :

- **Les 3^{es} Rencontres Maurice Franc** / Journées du patrimoine, (les 16 et 17 septembre)
- **La Nuit des musiques trad'** avec L'Auvergne imaginée, Auvergnatus et Central Bal (le 21 octobre).
- **Les Journées Nature**, sur le thème « Vers une transition énergétique » (du 14 au 19 mai).



© Magali Stora

Le siffleur

Cette année encore, vous avez la possibilité d'assister aux différents spectacles via **des formules d'abonnements très avantageuses** : 42€ les 3 spectacles distincts, 50 € les 4 ou 60 € les 5. Quant aux soirées café-concert Isléa Le Club, le tarif est unique (7 €).

A SAVOIR : Nos abonnés bénéficieront du tarif réduit sur les saisons culturelles d'Yzeure et Moulins, sur le festival Jazz dans le Bocage et sur les visites au CNCS.

Pour toute information et réservation :
Billetterie d'Isléa 04 70 34 23 65 /
saisonculturelle@mairieavermes.fr

A NOTER : les spectacles débiteront à 20h30 au lieu de 21h.

Le programme détaillé de la saison est disponible gratuitement à Isléa, à La Passerelle, à l'accueil de la mairie et chez tous nos partenaires.

Exposition photographique A partir du 11 septembre et pendant toute la saison à Isléa

Rien n'échappe à leurs objectifs : Frédéric Hébert et Abel Machado se plaisent à retenir les meilleurs moments de la programmation culturelle d'Avermes. 40 instants, 40 émotions capturées par deux photographes investis, qui nous restituent à travers cette exposition commune, l'atmosphère des spectacles qui ont fait vibrer le public d'Isléa tout au long de la saison passée. Entrée libre, aux heures d'ouverture d'Isléa.

Clarika



© Fred Hebert

Yellow Town



© Abel Machado



La Passerelle

Accolée à la mairie, La Passerelle est un lieu qui réunit une médiathèque et des salles d'expositions. La médiathèque réalise 22 000 prêts par an et compte 980 emprunteurs. Ses fonds sont enrichis chaque année grâce à un budget propre d'acquisition.

La Passerelle est ouverte au public toute l'année selon les horaires suivant :

	Mardi	Mercredi	Jeudi	Vendredi	Samedi
Matin		9h-12h			9h-12h
Après midi	14h-19h	14h-19h	14h-19h	14h-19h	

Expositions

La Passerelle programme quatre expositions par an. L'entrée est libre et gratuite. L'ensemble des avermois est convié aux vernissages (dates dans la plaquette de saison).

DU 29 SEPT. AU 09 DÉC.

Elza Lacotte



Avec un humour poétique et parfois grinçant, cette artiste produit des images qui convoquent notre capacité à en faire une double lecture...

DU 15 DÉC. AU 17 MARS

Anthony Duranthon



Ses œuvres nous posent des questions sur nos rapports aux autres, notre place, notre propre construction personnelle, ainsi que sur la formation et l'enrichissement de nos identités.

DU 23 MARS AU 9 JUIN

Sabine Feliciano et Olivia Ferrand



Autodidacte, Olivia Ferrand s'amuse à réinventer une entomologie fantaisiste mêlant maille, broderie et métal

DU 21 JUIN AU 22 SEPT.

Section verrerie du lycée Jean Monnet



L'Ecole Nationale du Verre, au sein du lycée Jean-Monnet à Yzeure, propose une série de créations en verre et cristal dans une démarche contemporaine.

La Passerelle propose :

- LE CLUB DE LECTURE - POUR ADULTES :

Il se réunit une fois par mois, le mercredi de 17h30 à 18h30, afin de partager des moments d'échange conviviaux sur les ouvrages. Ses avis sont ensuite consultables dans un classeur mis à disposition du public. Les inscriptions sont ouvertes auprès de la médiathèque.

- L'ATELIER D'ÉCRITURE - POUR ADULTES :

Cette année une nouvelle thématique y sera abordée. Accessible à une dizaine de personnes, il se déroule sur 9 séances, les samedis de 9h30 à 11h45.



- L'ATELIER D'ARTS PLASTIQUES - POUR ENFANTS :

Les enfants, de 6 à 11 ans, abordent le dessin, la peinture, la sculpture...

Ils travaillent sur un même sujet afin de comprendre les différents stades de la création (réflexion, croquis, étude de couleur, assemblage de matériaux...). Cet atelier a lieu les mercredis, de 14h à 15h30, suivant le rythme scolaire.

- RACONTE-MOI - SÉANCES DE LECTURES INTERGÉNÉRATIONNELLES - POUR ENFANTS :

Chaque jeudi, après l'école, 3 petits groupes d'enfants bénéficient d'un temps de lecture privilégié avec nos lectrices bénévoles. Un moment de partage et de découverte accessible à partir de 18 mois. Les groupes sont modulés à la demande et au fil des inscriptions. Le calendrier des interventions, téléchargeable sur internet, est ouvert sur un cycle de 6 semaines. Reprise des lectures le jeudi 14 septembre.

Renseignements et inscriptions : 04.70.46.62.43

Patrimoine végétal et fleurissement

La municipalité souhaite offrir une diversité d'espaces à la population. Chacun a ses spécificités, site naturel pour Chavennes, parc arboré et parcours de santé pour le parc de la rigolée, parc de la mairie pour les festivités et bientôt le parc de l'église lien entre les espaces publics et le centre historique d'Avermes. Il faut aussi citer la multitude des petites placettes et espaces verts qui sont autant de lieux de rencontres et de promenades sur Avermes. La commune augmente la superficie et la densité des espaces verts avec l'acquisition d'une partie de l'ancien centre commercial "Leclerc" et en transformant des annexes routières en zones enherbées.



L'équipe municipale intervient sur 46 hectares d'espaces verts. Les espaces verts représentent environ 3% de la surface totale de 1 560 hectares du territoire communal et une surface de 110m²/habitant. Le fleurissement représente 6000 plantes florales, 230 arbres d'alignement et 1500 arbres (parcs et divers), environ 8 ha de jachères fleuries apportent une touche colorée aux abords de l'école Jean Moulin et des parkings. Les services veillent avec le fleurissement à respecter l'harmonie avec l'environnement paysager.



La sensibilisation à la biodiversité est également introduite par la réalisation d'œuvres comme la coccinelle, la libellule, l'abeille qui complètent le fleurissement des giratoires ainsi que le rappel de la rivière Allier avec l'eau et la barque au giratoire d'entrée de ville. Encore plus concrètement des hôtels à insectes conçus par les enfants des écoles avermoises ont été installés dans le parc de la mairie et le parc de la Rigolée. Dans un souci d'économie, quelques espaces ont été réorganisés en graviers et tous les ronds-points ont été repris avec plus de végétal.



Entretien des espaces publics : zéro phyto !

Depuis le 1^{er} janvier 2017, l'entretien des espaces publics passe par d'autres moyens que les produits phytopharmaceutiques. Cette disposition de l'article 68 de la loi de transition énergétique s'impose à l'Etat, aux collectivités locales et aux établissements publics. Elle s'applique aux espaces verts, aux forêts et à la voirie. Conformément à la loi, la ville d'Avermes n'utilise plus ces produits néfastes pour la santé et l'environnement pour assurer le désherbage des espaces publics. C'est un véritable changement de mentalité ; nous devons tous accepter de voir plus de mauvaises herbes sur les trottoirs de la commune. Pour limiter leur prolifération, les services techniques sont dotés d'une machine à désherber écologique (acquis en partenariat avec la ville de Trévol), en plus du désherbage manuel actuellement pratiqué. Il est rappelé aux administrés la nécessité de désherber devant chez eux de préférence sans utiliser de produits phytosanitaires.



Travaux réalisés dans la commune



Aménagement rue de la République



Réfection du club house de tennis



Pose d'un jeu de cour à la maternelle Jean Moulin



Installation de panneaux lumineux à énergie solaire avenue du 8 mai



Remplacement des sas groupe scolaire Jean Moulin



Réfection du hall d'Isléa pose d'un plafond insonorisé, peinture, électricité

Sportifs méritants



Comme chaque année, les sportifs méritants de la commune ont été récompensés pour leurs bons résultats lors de cette saison.

Du Judo à Avermes



Le club « Yzeure Judo » propose des cours dans la salle des sports d'Avermes, aménagée en dojo lors des séances. Le judo est idéal pour les enfants débordant d'activité mais aussi pour les plus timorés. Votre enfant peut bénéficier de trois séances d'essais pour se faire son avis.

Cette activité est proposée pour les enfants de 6 à 11 ans, les jeudis selon les horaires suivants :
6 et 7 ans de 17h15 à 18h15 / 8 à 11 ans de 18h15 à 19h15.

Les inscriptions sont possibles tout au long de l'année.

Retrouvez tous les cours et tous les renseignements sur : yzeurejudo.com et également sur la page Facebook du club. Contact Charlène : 06.33.72.56.18.

Le tennis au féminin

Le Tournoi de tennis « Les D'moiselles de Bourbon », parrainé par Alisé Cornet, consacré aux meilleures françaises de 14 ans, s'est déroulé du 14 au 17 juin 2017. Pour son quinzième anniversaire nous avons eu l'honneur de recevoir Monsieur Bernard GIUDICELLI, Président de la Fédération Française de Tennis. Après avoir remis la coupe de Roland Garros à Raphaël Nadal, il est venu à Avermes remettre le trophée à Emma BARBOTEU 4/6 du Languedoc Roussillon, qui s'est imposée à la première place du podium, face à Elisa DUCLOS 4/6 de Midi Pyrénées. Sa disponibilité et sa gentillesse ont été très appréciées par les joueuses et toutes les personnes présentes. C'est une vraie reconnaissance pour le comité d'organisation, et tous les bénévoles qui font de ce tournoi, un événement incontournable. Cette semaine s'est clôturée avec le trophée Crédit Mutuel Ados Filles, destiné aux jeunes de 13 à 17 ans, NC à 30/4 ou non licenciées. Le sport et la convivialité étaient au rendez-vous.



ALGAM

L'ALGAM, Association Loisirs Gymnastique de l'Agglomération Moulinoise, organise comme chaque année ses inscriptions à partir du 1^{er} Septembre au Palais des Sports à Moulins.

Nouveauté : Sport-santé à destination des personnes à risques (Diabète de type 2, maladies cardio-vasculaires, problèmes d'équilibre, surpoids, stress). 3 ateliers proposés : PIED (équilibre) - Cœur forme - marche nordique adaptée. Activités sur AVermes : Renforcement musculaire, Gym d'entretien, Body barre, Relaxation, Yoga.

Renseignements et détail des inscriptions :
www.algam-association.com
ou 04.70.44.19.44



Brèves

Rentrée pour l'atelier théâtre des enfants !

Tu as entre 8 et 14 ans ? L'univers du théâtre te fascine ? Tu as envie de t'investir au sein d'un groupe d'apprentis-comédiens tout au long de l'année ? Alors cet atelier est sans doute le lieu où tu pourras découvrir une expression artistique qui te correspond. Tu pourras ainsi préparer au fil des séances, une pièce dont tu seras acteur sur la scène d'Isléa en juin prochain.

Les cours débuteront le mercredi 20 septembre et auront lieu à Isléa, les mercredis de 16h30 à 18h.

Les inscriptions sont ouvertes à tous (mais le nombre de places est limité à une dizaine de jeunes).

Renseignements et réservation : Isléa saison culturelle
Tél. : 04 70 34 23 65 - saisonsculturelle@mairieavermes.fr

Propreté

Les crottes de chiens se multiplient sur les trottoirs de la commune et deviennent un véritable fléau dans certains secteurs. La municipalité rappelle aux propriétaires des animaux que les déjections doivent être impérativement ramassées afin de faire preuve de civilité et de respecter l'hygiène dans les espaces publics.

SICTOM

Prochaine distribution des sacs jaunes à Avermes en 2017 : le 24 octobre de 9h à 14h30, parking E. Leclerc

N'oubliez pas votre justificatif de domicile ! Si vous n'êtes pas disponible à cette date, vous pouvez vous rendre aux distributions sur d'autres communes (calendrier téléchargeable sur www.sictomnordallier.fr) ou au SICTOM Nord Allier toute l'année pour retirer vos sacs jaunes.

Merci de bien vouloir respecter les consignes de tri afin de respecter le travail des agents du centre de tri et de limiter les coûts liés aux erreurs de tri.

Don de tables

Le CE de JPM a fait don à la commune de tables d'extérieur en béton, idéales pour agrémenter parc et espaces verts.



ÉVÈNEMENTS À VENIR



14 oct. 9h-13h - Parc de la mairie
Marché des saveurs d'automne



18 nov. 12h - Isléa
Repas des aînés



01 déc. 19h - Isléa
Accueil des nouveaux arrivants



09 déc. 14h-19h - Isléa
La Fabrique du père Noël



4 jan. 2018 18h30 - Isléa
Vœux du maire à la population

Tribune des groupes

GROUPE SOCIALISTE ET APPARENTÉS

50 nuances d'aigris

Enfin, les élections sont finies ! Elles ont commencé officieusement avec les primaires il y a déjà près d'un an et même à Avermes elles ont épuisé les plus fidèles électeurs qui ont boudé les urnes en juin.

Le paysage politique a profondément changé en apparence. Nous avons chacun bien du mal à nous situer dans les mouvements propres à chaque parti qui semblent plus englué dans leurs conflits internes que prompt à analyser, critiquer, proposer des alternatives crédibles au gouvernement en place.

Pourtant les sujets d'actualités sont majeurs et ils auront des répercussions sur notre quotidien communal. Réduction du nombre d'élus, diminution du nombre de fonctionnaires des collectivités, diminution voire suppression de dotations aux communes, suppression de la taxe d'habitation. Il ne reste

plus qu'à supprimer les communes qui faute de moyens ne pourront plus rien faire ! Beaucoup de députés sont dépités, des ministres sont amers, la popularité du Président et de son 1er ministre a connu une chute considérable. Après les promesses et les mots du cœur arrivent les maux d'estomac, les aigreurs d'une situation qui se dégrade.

Notre quotidien communal semble bien loin de ses préoccupations nationales, toutefois ce contexte nous invite à rester vigilant pour continuer à assurer pour les Avermois les meilleurs niveaux de service possible vers les plus petits qui découvrent la crèche et à vous tous qui allez découvrir une riche programmation culturelle, mais également un nouveau parc prochainement. Ainsi vont les choix de vos élus, peu de promesses, des engagements et la solidarité pour tous pour toujours mieux vivre à Avermes.

À bientôt et bonne rentrée.

GROUPE COMMUNISTE ET RÉPUBLICAIN

Le marathon électoral de 2017 se terminera par le renouvellement de 50 % du Sénat. Notre département ne sera en principe pas concerné.

Cette institution représente les collectivités territoriales. L'issue du scrutin revêt donc une importance capitale si cette Chambre haute souhaite créer un vrai contre-poids à la politique de laminage de nos collectivités.

Le Président de la République, le Gouvernement et la majorité à l'Assemblée nationale ont changé, pas la politique pratiquée. Bien au contraire, les mesures annoncées, les réductions drastiques des subventions aux collectivités et aux associations ne laissent pas présager de l'avenir meilleur annoncé à grands renforts de « coups » médiatiques lors des campagnes électorales.

La Commune d'Avermes a déjà vu ses dotations de

fonctionnement divisées par trois depuis 2012 ; l'annonce d'un supplément de ponction de 300 millions d'euros de crédits pour 2017 nous montre clairement que le travail de sape se poursuivra.

On ne peut s'affirmer solidaire de telles politiques. Cet argent est le vôtre, bien réel, issu de vos impôts, de vos droits et non pas d'emprunts.

Dans un bulletin précédent, nous dénoncions les projets de suppressions de fonctionnaires. Notre crainte se vérifie : les ordonnances fixeront le sort de milliers de personnes avec un mépris sans nom. Le libéralisme affirmé du Président et de ses amis n'a pas d'états d'âme.

A ce jour son indice d'insatisfaction dépasse les 64 %.

Changer ne tient pas qu'à une loi de moralisation de la vie publique. Moraliser, oui ! Mais surtout remédier au capitalisme immodérément toxique de toute vie sociale, de santé publique et du développement durable.

GROUPE UNION DE LA DROITE – VIVONS AVERMES

Voici donc le temps de la rentrée venu. Elle sera chargée ! En effet comment peut-on rester immobile face à cette nouvelle majorité disparate et ce nouveau président qui devait, sous couvert de jeunisme, changer la vie politique de notre pays et de l'ensemble des Français et qui semble plutôt vouloir tout détruire !

Comment certains ont-ils pu à ce point céder aux sirènes de l'image et du paraître, 26 000 € de maquillage depuis son arrivée à l'Élysée. S'imaginer qu'ils allaient pouvoir continuer à palabrer sans cesse sur tout et n'importe quoi, et surtout sur n'importe quoi d'ailleurs, et que nous allions rester là immobiles, à les regarder détricoter le peu qui restait après un quinquennat hollandiste catastrophique pour notre pays ! Là sera le débat de cette rentrée, là seront les affrontements à venir avec ceux qui prônent un déracinement exacerbé, une perte de valeur, de repère, de ce qui fait la France, un pays à l'avant-garde des combats humanistes, écologiques et sociaux !

Il ne faut ni être de droite, ni du centre, ni de gauche pour voir que les réformes à venir sur le code du travail, la csg, la fiscalité, les retraites, le pouvoir d'achat, l'éducation, les universités, l'immigration, la sécurité, la défense, remettront en cause les fondements de notre société !

Emmanuel Macron annonce, depuis Bucarest, que la France n'est pas un pays réformable !

Quel courage pour un homme qui a si longtemps tergiversé sur la traditionnelle conférence de presse du 14 juillet, considérant que nous étions trop cons pour comprendre ce qu'il avait en tête pour notre avenir !

A nous de rester vigilants, de suivre et de diffuser les informations et les ressentis qui seront les nôtres face à cette dramatique politique qui va se mettre en place.

Si nous n'y prenons garde, elle conduira au débat permanent dans les rues de nos cités et non plus dans les assemblées démocratiquement élues pour cela !

Bonne rentrée à toutes et à tous.

Isléa & La Passerelle

saison culturelle 2017-2018



Calendrier

www.avermes.fr

numéros licences spectacles : 1-140379/2-140380/3-140381

8 septembre
Les Swingirls

14 septembre
Ko Ko Mo

16 et 17 septembre
3^{es} Rencontres Maurice Franc
Journées du patrimoine

du 29 septembre au 9 décembre
Elza Lacotte

5 octobre
Ours

9 octobre
Les bons contes

11 octobre
Il était une voix

21 octobre
Nuit des musiques traditionnelles
L'Auvergne imaginée, Auvergnatus et Central Bal

23 novembre
Alex Massmedia

30 novembre
Le Siffleur

4 décembre
Les bons contes

du 15 décembre au 17 mars
Anthony Duranthon

25 janvier
Gunwood

2 février
Thomas VDB

12 mars
Les bons contes

du 6 mars au 1^{er} avril
Festival Oh les filles !

15 mars
Marta Ren & The Groovelvets

du 23 mars au 9 juin
Sabine Feliciano & Olivia Ferrand

29 mars
Tiwayo

5 avril
Fiona Walden

du 14 au 19 mai
27^{es} Journées Nature
Vers une transition énergétique

31 mai
L'art et la récup'

1^{er} juin
Max Vandervorst

du 21 juin au 22 septembre
Lycée Jean-Monnet & les enfants de l'atelier

Renseignements Isléa Saison Culturelle : 04.70.34.23.65 et La Passerelle : 04.70.46.62.43